



Comune di Livorno



Comune di Collesalveti

## INDAGINE CAMPIONARIA SULLE FORZE DI LAVORO NEL SISTEMA ECONOMICO LOCALE DELL'AREA LIVORNESE

### Risultati relativi al Quarto Trimestre 2010

Da Ottobre 2003 nel Sistema Economico Locale dell'Area Livornese le due Amministrazioni Comunali di Livorno e Collesalveti hanno avviato una autonoma indagine sull'occupazione, basata sull'estrazione trimestrale di un campione di individui dall'anagrafe della popolazione stratificato per quartiere di residenza, classe di età e sesso. Ogni individuo selezionato è intervistato per la prima volta da un rilevatore presso il proprio domicilio. E' successivamente contattato per telefono a 3, 12 e 15 mesi di distanza per verificare eventuali variazioni nel frattempo occorse nella sua situazione lavorativa. Uno schema di rotazione di questo genere consente di ottenere sia stime trimestrali (congiunturali) che medie annue (strutturali). A partire dal 2006 la dimensione campionaria è pari a circa 1.000 unità per ogni ciclo di rilevazione, in modo tale da permettere il calcolo di stime medio annue a livello Comunale.

Il contenuto informativo dell'indagine e il rigore metodologico con cui la stessa è impostata hanno fatto sì che fosse inserita dal triennio 2005-2007 nel Programma Statistico Nazionale (PSN), atto normativo che contiene l'insieme delle rilevazioni di interesse nazionale.

Nel presente foglio informativo si intendono diffondere alla collettività le stime congiunturali per il quarto trimestre del 2010, che ha come **periodo di riferimento la settimana dal 29 Novembre al 05 Dicembre**. Nella tabelle relative alla condizione professionale ed ai tassi sono riportate non solo le stime c.d. puntuali (valori centrali), le più probabili, ma anche gli estremi inferiore e superiore degli intervalli di confidenza al 95%. Per quanto riguarda l'illustrazione degli aspetti metodologici della rilevazione (campo di osservazione, piano di campionamento, procedimento di stima e riporto dei risultati all'universo) si rimanda al volume con i risultati medi del 2009, reperibile sul sito web dell'ufficio Statistica del Comune di Livorno all'URL : <http://mizar.comune.livorno.it/statistica/>.

**Avvertenza** : Fino all'anno 2009 incluso, l'indagine e' stata effettuata tramite incarichi annuali a rilevatori iscritti all'Albo dei Rilevatori Statistici del Comune di Livorno; nel 2010 e' stato deciso di affidare a ditta esterna l'incarico di effettuare le interviste e raccogliere i dati dell'indagine; le procedure amministrative per l'affidamento di tale servizio sono state purtroppo piu' lunghe del previsto e tali da non consentire di far partire l'indagine con la sua tempistica usuale; di fronte al duplice problema : a) far partire l'indagine in ritardo ma comunque prima possibile e b) mantenere per quanto possibile lo schema di campionamento del tipo panel con parziale rotazione del tipo 2-2-2, e' stata valutata e decisa la seguente linea di azione (già messa in atto in una occasione precedente) :

- raggruppare i 4 cicli teorici del 2010 in due macro-cicli, il primo relativo alle interviste di marzo e di giugno, il secondo a quelle di settembre e dicembre;

- eseguire il primo dei due macro-cicli a settembre 2010 ed il secondo a dicembre 2010;

- considerare una quota minoritaria di risposte (circa il 25%) come valide per entrambi i due trimestri gestiti nel macro-ciclo, con l'avvertenza di eseguire una doppia intervista nel caso in cui la condizione occupazionale dell'intervistato fosse cambiata nei tre mesi considerati nel macro-ciclo; le doppie interviste, come previsto, sono state in numero molto limitato (nell'ordine di 10-15 doppie interviste per macro-ciclo);

- operando in questo modo, sono stati ottenuti quattro insiemi di dati che ricalcano l'usuale strutturazione per trimestri, pur con una possibile perdita di variabilità per le persone in cerca di occupazione;

- inoltre, per semplificare la raccolta dati in questa fase di emergenza, e' stata data ai rilevatori la possibilita' di effettuare le prime interviste (c.d. dirette) anche per telefono, limitatamente alle sole unità statistiche (cioe' gli individui) per le quali tale informazione era disponibile.

La soluzione individuata ha permesso di salvaguardare l'impianto generale dell'indagine e la sua scadenza temporale; a prezzo di una certa perdita di informazione principalmente nella categoria dei disoccupati, ha consentito pero' di continuare la serie storica dei tassi ufficiali tendenziali e congiunturali di attività, occupazione e disoccupazione che costituiscono l'obiettivo principale dell'indagine stessa.

Avvertenza : i valori assoluti riportano "Spazio ( )" se il fenomeno esiste ma nessun caso è stato rilevato nel campione; inoltre a causa degli arrotondamenti in alcune tavole il totale di riga e/o di colonna non corrisponde per una o due unità con i corrispondenti valori indicati in altre tavole.

## STRUTTURA DELLA POPOLAZIONE

Tavola 1. Popolazione residente per età e genere

Classi di età	valori assoluti (v.a.)			valori percentuali (%)		
	Maschi	Femmine	Totale	Maschi	Femmine	Totale
15 - 29	12.008	11.487	23.495	16,27	13,97	15,06
30 - 54	32.759	33.601	66.360	44,38	40,87	42,53
55 - 74	20.956	23.889	44.845	28,39	29,05	28,74
75 +	8.085	13.243	21.328	10,95	16,11	13,67
<b>Totale</b>	<b>73.808</b>	<b>82.220</b>	<b>156.028</b>	<b>100,00</b>	<b>100,00</b>	<b>100,00</b>

popolazione residente al 15/12/2010

## POPOLAZIONE PER CONDIZIONE PROFESSIONALE E GENERE

Tavola 2a. Popolazione residente per condizione professionale e genere (val. assoluti)

Condizione professionale	Maschi			Femmine			Totale		
	Min	V.C.	Max	Min	V.C.	Max	Min	V.C.	Max
Forze di lavoro	40.730	<b>44.854</b>	48.978	30.626	<b>35.134</b>	39.642	73.876	<b>79.989</b>	86.102
occupati	38.401	<b>40.959</b>	43.517	28.499	<b>31.431</b>	34.363	68.499	<b>72.390</b>	76.281
non occupati	2.329	<b>3.895</b>	5.461	2.127	<b>3.703</b>	5.279	5.376	<b>7.599</b>	9.822
Non Forze di lavoro	26.649	<b>28.954</b>	31.259	44.324	<b>47.086</b>	49.848	72.442	<b>76.039</b>	79.636
totale	67.379	<b>73.808</b>	80.237	74.950	<b>82.220</b>	89.490	146.318	<b>156.028</b>	165.738

Tavola 2b. Popolazione residente per condizione professionale e genere (val. percentuali)

Condizione professionale	Maschi			Femmine			Totale		
	Min	V.C.	Max	Min	V.C.	Max	Min	V.C.	Max
Forze di lavoro	55,2	<b>60,8</b>	66,4	37,2	<b>42,7</b>	48,2	47,3	<b>51,3</b>	55,2
occupati	52,0	<b>55,5</b>	59,0	34,7	<b>38,2</b>	41,8	43,9	<b>46,4</b>	48,9
non occupati	3,2	<b>5,3</b>	7,4	2,6	<b>4,5</b>	6,4	3,4	<b>4,9</b>	6,3
Non Forze di lavoro	36,1	<b>39,2</b>	42,4	53,9	<b>57,3</b>	60,6	46,4	<b>48,7</b>	51,0

Tavola 3. Tassi di Attività, di Occupazione e di Disoccupazione per genere

Tassi	Maschi			Femmine			Totale		
	Min	V.C.	Max	Min	V.C.	Max	Min	V.C.	Max
Tasso di Attività	55,2	<b>60,8</b>	66,4	37,2	<b>42,7</b>	48,2	47,3	<b>51,3</b>	55,2
Tasso di Occupazione	52,0	<b>55,5</b>	59,0	34,7	<b>38,2</b>	41,8	43,9	<b>46,4</b>	48,9
Tasso di Disoccupazione	5,3	<b>8,7</b>	12,1	6,2	<b>10,5</b>	14,8	6,8	<b>9,5</b>	12,2

Il Tasso di Attività è il rapporto percentuale tra la Forza di Lavoro e la Popolazione con 15 anni e oltre  
 Il Tasso di Occupazione è il rapporto percentuale tra gli Occupati e la Popolazione con 15 anni e oltre  
 Il Tasso di Disoccupazione è il rapporto percentuale tra i Non Occupati e la Forza di Lavoro

# DETTAGLIO INFORMATIVO SUGLI OCCUPATI

Tavola 4. Occupati per età e genere

fascia di età	valori assoluti			%		
	Maschi	Femmine	Totale	Maschi	Femmine	Totale
15-29	6.187	6.048	12.235	15,1	19,2	16,9
30-54	29.511	22.101	51.612	72,1	70,3	71,3
55-74	5.261	3.282	8.543	12,8	10,4	11,8
totale	40.959	31.431	72.390	100,0	100,0	100,0

Tavola 5. Occupati per titolo di studio e genere

titolo di studio	valori assoluti			%		
	Maschi	Femmine	Totale	Maschi	Femmine	Totale
universitario (a)	7.850	7.522	15.372	19,2	23,9	21,2
diploma (b)	14.903	12.383	27.286	36,4	39,4	37,7
titolo inferiore	18.205	11.527	29.732	44,4	36,7	41,1
totale	40.958	31.432	72.390	100,0	100,0	100,0

(a) Dottorato di ricerca, Laurea di durata superiore a 3 anni, Diploma di Laurea triennale

(b) Diploma di scuola media superiore o di avviamento professionale

Tavola 6. Occupati per tipologia di rapporto di lavoro e genere

tipologia di rapporto	valori assoluti			%		
	Maschi	Femmine	Totale	Maschi	Femmine	Totale
indipendente	9.689	4.059	13.748	23,7	12,9	19,0
dipendente	31.269	27.373	58.642	76,3	87,1	81,0
(t. indeterminato)	27.017	21.341	48.358	66,0	67,9	66,8
(t. determinato)	4.252	6.032	10.284	10,4	19,2	14,2
totale	40.958	31.432	72.390	100,0	100,0	100,0

Tavola 7. Occupati per Settore di attività e genere

settore di attività	valori assoluti			%		
	Maschi	Femmine	Totale	Maschi	Femmine	Totale
agricoltura						
agricoltura, pesca	428	453	881	1,0	1,4	1,2
industria						
estrazione minerali				0,0	0,0	0,0
att. Manifatturiere	3.758	1.564	5.322	9,2	5,0	7,4
energia, gas	516		516	1,3	0,0	0,7
acqua, rifiuti	824		824	2,0	0,0	1,1
costruzioni	3.012	321	3.333	7,4	1,0	4,6
servizi						
commercio, riparazioni	5.315	6.670	11.985	13,0	21,2	16,6
trasporti, magazzinaggio	5.843	1.176	7.018	14,3	3,7	9,7
alberghi, ristoranti	1.845	1.589	3.433	4,5	5,1	4,7
inform., comunicazioni	931	1.084	2.015	2,3	3,4	2,8
att. finanziarie, assic.	1.139	440	1.579	2,8	1,4	2,2
att. Immobiliari	75	142	217	0,2	0,5	0,3
att. prof. scientif., tecniche	5.352	1.763	7.115	13,1	5,6	9,8
noleggio, viaggi, serv.						
Imprese	464	428	892	1,1	1,4	1,2
att. artistiche, sportive	901	129	1.030	2,2	0,4	1,4
altri servizi	4.557	5.123	9.681	11,1	16,3	13,4
P.A.						
PA, difesa	2.854	1.880	4.734	7,0	6,0	6,5
istruzione	1.063	4.139	5.202	2,6	13,2	7,2
sanita' e assistenza	2.084	4.531	6.614	5,1	14,4	9,1
totale	40.961	31.432	72.391	100,0	100,0	100,0

# DETTAGLIO INFORMATIVO SUI NON OCCUPATI

Tavola 8. Persone in cerca di occupazione per fascia di età e genere

fascia di età	valori assoluti			%		
	Maschi	Femmine	Totale	Maschi	Femmine	Totale
15-29	1.873	776	2.649	48,1	21,0	34,9
30-54	1.836	2.798	4.634	47,1	75,6	61,0
55-74	187	129	316	4,8	3,5	4,2
<b>totale</b>	<b>3.896</b>	<b>3.703</b>	<b>7.599</b>	<b>100,0</b>	<b>100,0</b>	<b>100,0</b>

Tavola 9. Persone in cerca di occupazione per titolo di studio e genere

titolo di studio	valori assoluti			%		
	Maschi	Femmine	Totale	Maschi	Femmine	Totale
universitario (a)	610	905	1.515	15,7	24,4	19,9
diploma (b)	710	657	1.367	18,2	17,7	18,0
titolo inferiore	2.575	2.141	4.716	66,1	57,8	62,1
<b>totale</b>	<b>3.895</b>	<b>3.703</b>	<b>7.598</b>	<b>100,0</b>	<b>100,0</b>	<b>100,0</b>

(a) Dottorato di ricerca, Laurea di durata superiore a 3 anni, Diploma di Laurea triennale

(b) Diploma di scuola media superiore o di avviamento professionale

Tavola 10. Persone in cerca di occupazione per salario netto minimo mensile e genere

netto minimo mensile	valori assoluti			%		
	Maschi	Femmine	Totale	Maschi	Femmine	Totale
qualsiasi	945	186	1.131	24,3	5,0	14,9
almeno 500 euro	434	1.793	2.227	11,1	48,4	29,3
almeno 1000 euro	1.905	1.616	3.522	48,9	43,7	46,4
almeno 1500	611	107	718	15,7	2,9	9,4
<b>totale</b>	<b>3.895</b>	<b>3.702</b>	<b>7.598</b>	<b>100,0</b>	<b>100,0</b>	<b>100,0</b>

## DETTAGLIO INFORMATIVO SULLE PERSONE CHE NON APPARTENGONO ALLE FORZE DI LAVORO (IN ETA' 15-74 ANNI)

Tavola 11. Popolazione da 15 a 74 anni non facente parte delle forze di lavoro per età e genere

fascia di età	valori assoluti			%		
	Maschi	Femmine	Totale	Maschi	Femmine	Totale
15-29	3.948	4.663	8.611	18,9	13,8	15,7
30-54	1.412	8.702	10.114	6,8	25,7	18,5
55-74	15.508	20.478	35.986	74,3	60,5	65,8
totale	20.868	33.843	54.711	100,0	100,0	100,0

Tavola 12. Popolazione da 15 a 74 anni non facente parte delle forze di lavoro per titolo di studio e genere

titolo di studio	valori assoluti			%		
	Maschi	Femmine	Totale	Maschi	Femmine	Totale
universitario (a)	1.359	1.921	3.279	6,5	5,7	6,0
diploma (b)	4.763	9.132	13.895	22,8	27,0	25,4
titolo inferiore	14.747	22.790	37.537	70,7	67,3	68,6
totale	20.869	33.843	54.711	100,0	100,0	100,0

(a) Dottorato di ricerca, Laurea di durata superiore a 3 anni, Diploma di Laurea triennale

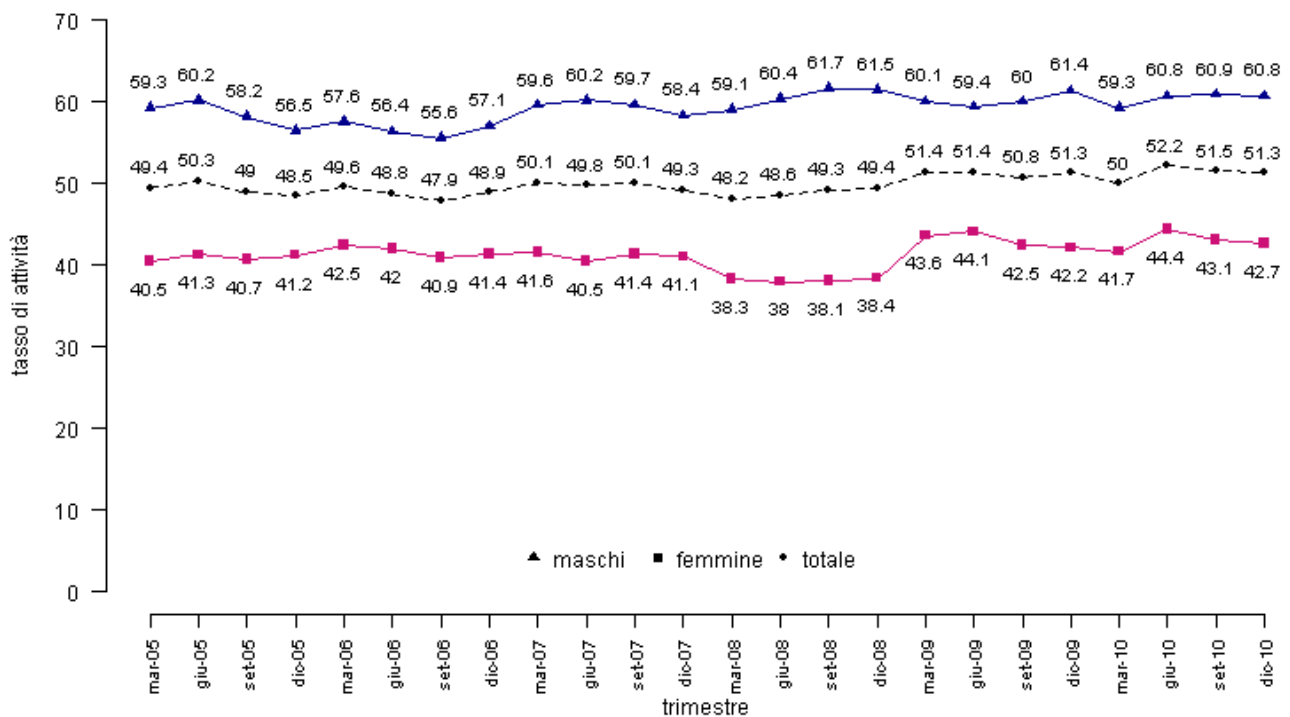
(b) Diploma di scuola media superiore o di avviamento professionale

Tavola 13. Popolazione da 15 a 74 anni non facente parte delle forze di lavoro per condizione percepita e genere

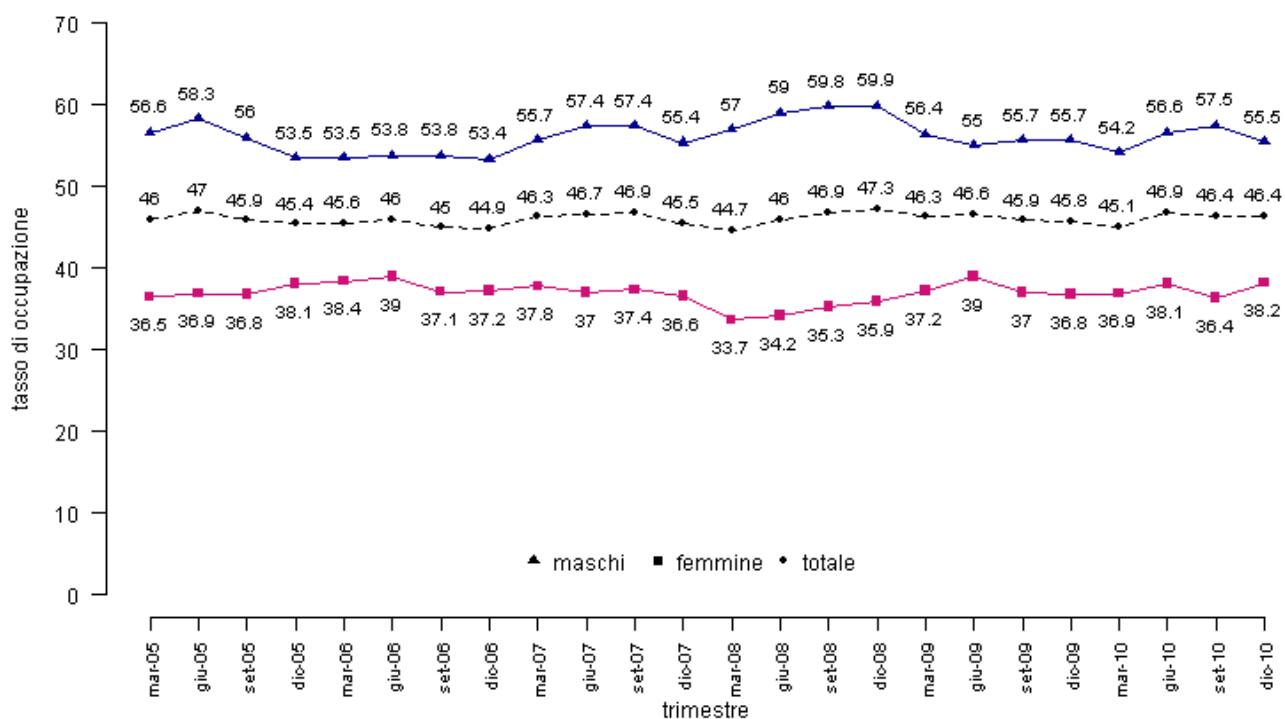
condizione percepita	valori assoluti			%		
	Maschi	Femmine	Totale	Maschi	Femmine	Totale
casalinga/o	671	16.882	17.552	3,2	49,9	32,1
studente	3.948	4.705	8.653	18,9	13,9	15,8
pensionato/a	15.113	11.296	26.409	72,4	33,4	48,3
altro caso/non indicato	1.137	960	2.097	5,4	2,8	3,8
totale	20.869	33.843	54.711	100,0	100,0	100,0

# SERIE STORICHE DEI TASSI

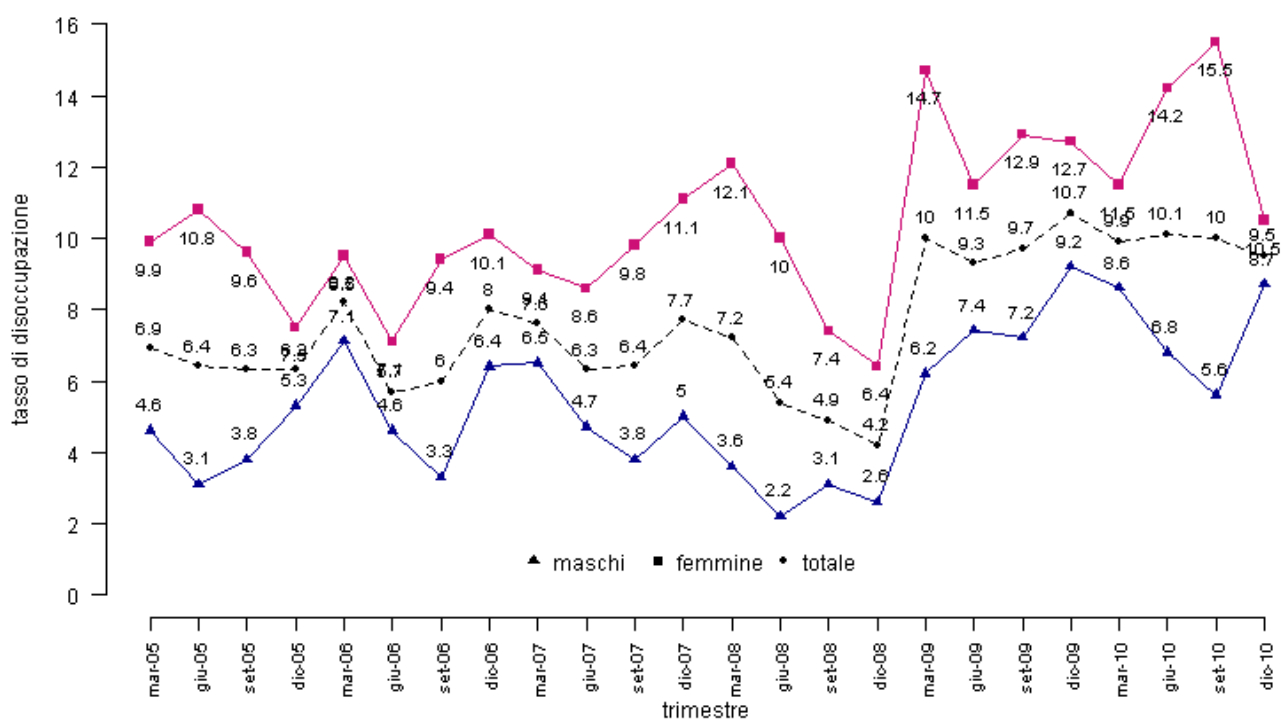
ciclo	Tasso di Attività		
	M	F	tot
2005-I	59,3	40,5	49,4
2005-II	60,2	41,3	50,3
2005-III	58,2	40,7	49,0
2005-IV	56,5	41,2	48,5
2006-I	57,6	42,5	49,6
2006-II	56,4	42,0	48,8
2006-III	55,6	40,9	47,9
2006-IV	57,1	41,4	48,9
2007-I	59,6	41,6	50,1
2007-II	60,2	40,5	49,8
2007-III	59,7	41,4	50,1
2007-IV	58,4	41,1	49,3
2008-I	59,1	38,3	48,2
2008-II	60,4	38,0	48,6
2008-III	61,7	38,1	49,3
2008-IV	61,5	38,4	49,4
2009-I	60,1	43,6	51,4
2009-II	59,4	44,1	51,4
2009-III	60,0	42,5	50,8
2009-IV	61,4	42,2	51,3
2010-I	59,3	41,7	50,0
2010-II	60,8	44,4	52,2
2010-III	60,9	43,1	51,5
2010-IV	60,8	42,7	51,3



Tasso di Occupazione			
ciclo	M	F	tot
2005-I	56,6	36,5	46,0
2005-II	58,3	36,9	47,0
2005-III	56,0	36,8	45,9
2005-IV	53,5	38,1	45,4
2006-I	53,5	38,4	45,6
2006-II	53,8	39,0	46,0
2006-III	53,8	37,1	45,0
2006-IV	53,4	37,2	44,9
2007-I	55,7	37,8	46,3
2007-II	57,4	37,0	46,7
2007-III	57,4	37,4	46,9
2007-IV	55,4	36,6	45,5
2008-I	57,0	33,7	44,7
2008-II	59,0	34,2	46,0
2008-III	59,8	35,3	46,9
2008-IV	59,9	35,9	47,3
2009-I	56,4	37,2	46,3
2009-II	55,0	39,0	46,6
2009-III	55,7	37,0	45,9
2009-IV	55,7	36,8	45,8
2010-I	54,2	36,9	45,1
2010-II	56,6	38,1	46,9
2010-III	57,5	36,4	46,4
2010-IV	55,5	38,2	46,4



Tasso di Disoccupazione			
ciclo	M	F	tot
2005-I	4,6	9,9	6,9
2005-II	3,1	10,8	6,4
2005-III	3,8	9,6	6,3
2005-IV	5,3	7,5	6,3
2006-I	7,1	9,5	8,2
2006-II	4,6	7,1	5,7
2006-III	3,3	9,4	6,0
2006-IV	6,4	10,1	8,0
2007-I	6,5	9,1	7,6
2007-II	4,7	8,6	6,3
2007-III	3,8	9,8	6,4
2007-IV	5,0	11,1	7,7
2008-I	3,6	12,1	7,2
2008-II	2,2	10,0	5,4
2008-III	3,1	7,4	4,9
2008-IV	2,6	6,4	4,2
2009-I	6,2	14,7	10,0
2009-II	7,4	11,5	9,3
2009-III	7,2	12,9	9,7
2009-IV	9,2	12,7	10,7
2010-I	8,6	11,5	9,9
2010-II	6,8	14,2	10,1
2010-III	5,6	15,5	10,0
2010-IV	8,7	10,5	9,5





## RIPARTIZIONE DELLA POPOLAZIONE PER CONDIZIONE PROFESSIONALE

<b>OCCUPATO</b>	Persona in età da 15 a 74 anni che nella settimana di riferimento dell'indagine: <ul style="list-style-type: none"><li>- ha svolto almeno un'ora di lavoro retribuito</li><li>- non ha svolto nemmeno un'ora di lavoro retribuito ma aveva comunque un lavoro dal quale è risultata assente per esempio per malattia, vacanza, maltempo, ecc...</li></ul>
<b>IN CERCA DI OCCUPAZIONE (disoccupato)</b>	Persona in età da 15 a 74 anni che: <ul style="list-style-type: none"><li>- non è occupata nella settimana di riferimento dell'indagine</li><li>- ha effettuato una o più azioni di ricerca di lavoro nelle ultime quattro settimane</li><li>- è disposta a lavorare entro i prossimi 15 giorni qualora Le venisse offerto un impiego</li></ul>
<b>FORZA DI LAVORO</b>	Somma tra Occupati e Persone in cerca di occupazione
<b>NON FORZA LAVORO</b>	Persona che nella settimana di riferimento: <ul style="list-style-type: none"><li>- in età da 15 a 74 anni non è occupata e nemmeno in cerca di occupazione</li><li>- ha un'età inferiore a 15 anni o di 75 anni e oltre</li></ul>

### **Foglio informativo relativo ai risultati dell'Indagine sulle Forze di Lavoro dell'Area Livornese per il Quarto Trimestre 2010 - Trimestre 4/2010**

Impianto metodologico iniziale a cura di: Alessandro Valentini, Ricercatore Istat  
A partire dall'anno 2007, impianto metodologico, analisi dei risultati e organizzazione generale:  
Federico Giuntoli, resp.le dell'Ufficio di Statistica del Comune di Livorno

Per informazioni e chiarimenti:

Ufficio di Statistica del Comune di Livorno Telefono 0586/820305

e-mail: [statistica@comune.livorno.it](mailto:statistica@comune.livorno.it)

Sito internet <http://mizar.comune.livorno.it/statistica/>

*Stampato nel mese di Aprile 2011 dalla stamperia del Comune di Livorno*