



COMUNE
DI LIVORNO



COMUNE DI
COLLESALVETTI

INDAGINE CAMPIONARIA SULLE FORZE DI LAVORO NEL SISTEMA ECONOMICO LOCALE DELL'AREA LIVORNESE

Risultati provvisori relativi al Quarto Trimestre 2007

Da Ottobre 2003 nel Sistema Economico Locale dell'Area Livornese le due Amministrazioni Comunali di Livorno e Collesalveti, assistite per gli aspetti tecnici e metodologici dall'Istat-Ufficio Regionale per la Toscana, hanno avviato una autonoma indagine sull'occupazione. L'indagine si basa sull'estrazione trimestrale di un campione di individui dall'anagrafe della popolazione stratificato per quartiere di residenza, classe di età e sesso. Ogni individuo selezionato è intervistato per la prima volta da un rilevatore presso il proprio domicilio. E' successivamente contattato per telefono a 3, 12 e 15 mesi di distanza per verificare eventuali variazioni nel frattempo occorse nella sua situazione lavorativa. Uno schema di rotazione di questo genere consente di ottenere sia stime trimestrali (congiunturali) che medie annue (strutturali). Il contenuto informativo dell'indagine e il rigore metodologico con cui la stessa è impostata hanno fatto sì che fosse inserita dal triennio 2005-2007 nel Programma Statistico Nazionale (PSN), atto normativo che contiene l'insieme delle rilevazioni di interesse nazionale. A partire dal 2006 la rilevazione è stata parzialmente ristrutturata sia nella dimensione campionaria (che passa da 900 a 1.000 unità per ogni ciclo di rilevazione, in modo tale da permettere il calcolo di stime medio annue a livello Comunale) che nel questionario di rilevazione (i contenuti informativi sono stati ampliati per approfondire la conoscenza di alcuni aspetti del fenomeno occupazionale).

Nel presente foglio informativo si intendono diffondere alla collettività le stime congiunturali per il quarto trimestre del 2007, che ha come periodo di riferimento la settimana dal 26 Novembre al 02 Dicembre. Le stime congiunturali presentano l'innegabile vantaggio di essere molto tempestive e puntuali nel riferimento temporale, ciò nonostante il limitato numero di casi su cui vengono calcolate le rende meno efficienti sotto il profilo dell'affidabilità e correttezza (consistenza). Per questa ragione è necessario leggere i risultati di seguito proposti con la massima accortezza, specie con riguardo alle variabili che presentano una frequenza molto bassa. Nella lettura delle risultanze si prega pertanto di non limitarsi all'esame delle stime c.d. puntuali (valori centrali), anche se più probabili, ma di considerare anche gli estremi inferiore e superiore degli intervalli di confidenza al 95%. Per quanto riguarda l'illustrazione degli aspetti metodologici della rilevazione (campo di osservazione, piano di campionamento, procedimento di stima e riporto dei risultati all'universo) si rimanda al volume con i risultati medi del 2006.

POPOLAZIONE PER CONDIZIONE PROFESSIONALE E GENERE

Tavola 1. Popolazione residente per età e genere

Classi di età	valori assoluti (v.a.)			percentuali (%)		
	Maschi	Femmine	Totale	Maschi	Femmine	Totale
15 - 29	12.282	11.986	24.268	16,41	14,41	15,35
30 - 54	32.652	32.963	65.615	43,62	39,62	41,51
55 - 74	20.647	23.355	44.002	27,58	28,07	27,84
75 +	9.282	14.890	24.172	12,40	17,90	15,29
Totale	74.863	83.194	158.057	100,00	100,00	100,00

popolazione residente al 01/01/2007

Tavola 2. Popolazione residente per condizione professionale e genere (val. percentuali)

Condizione professionale	Maschi			Femmine			Totale		
	Min	V.C.	Max	Min	V.C.	Max	Min	V.C.	Max
Forze di lavoro	52,9	57,8	62,7	35,4	40,9	46,4	43,7	48,9	54,1
occupati	51,5	54,9	58,2	32,7	36,3	40,0	42,6	45,1	47,6
non occupati	1,4	2,9	4,5	2,7	4,6	6,4	2,5	3,8	5,0
Non Forze di lavoro	39,0	42,2	45,4	55,6	59,1	62,7	48,7	51,1	53,5

Tavola 3. Tassi di Attività, di Occupazione e di Disoccupazione per genere

Tassi	Maschi			Femmine			Totale		
	Min	V.C.	Max	Min	V.C.	Max	Min	V.C.	Max
Tasso di Attività	52,9	57,8	62,7	35,4	40,9	46,4	43,7	48,9	54,1
Tasso di Occupazione	51,5	54,9	58,2	32,7	36,3	40,0	42,6	45,1	47,6
Tasso di Disoccupazione	2,3	5,0	7,7	6,8	11,1	15,4	5,3	7,7	10,1

Il Tasso di Attività è il rapporto percentuale tra la Forza di Lavoro e la Popolazione con 15 anni e oltre

Il Tasso di Occupazione è il rapporto percentuale tra gli Occupati e la Popolazione con 15 anni e oltre

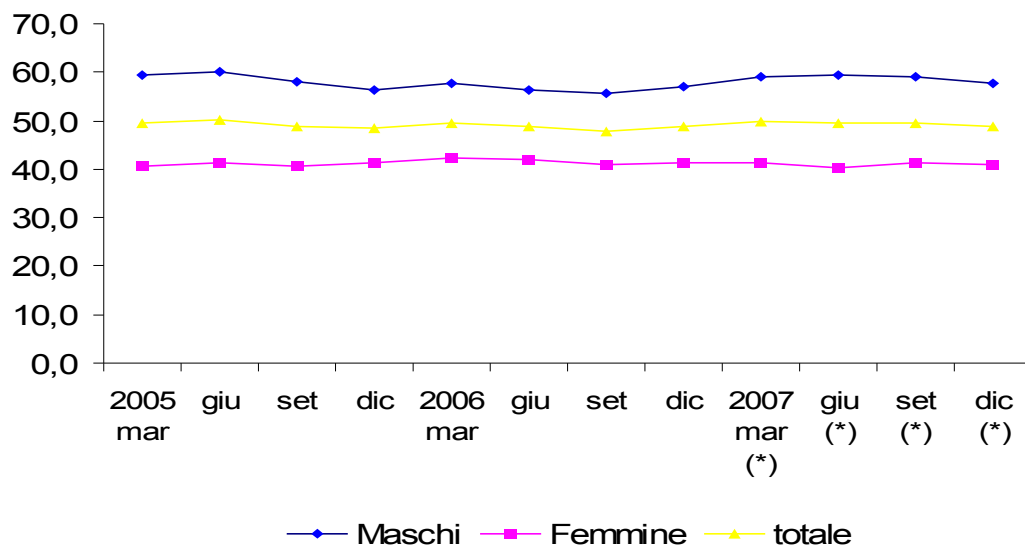
Il Tasso di Disoccupazione è il rapporto percentuale tra i Non Occupati e la Forza di Lavoro

RIPARTIZIONE DELLA POPOLAZIONE PER CONDIZIONE PROFESSIONALE

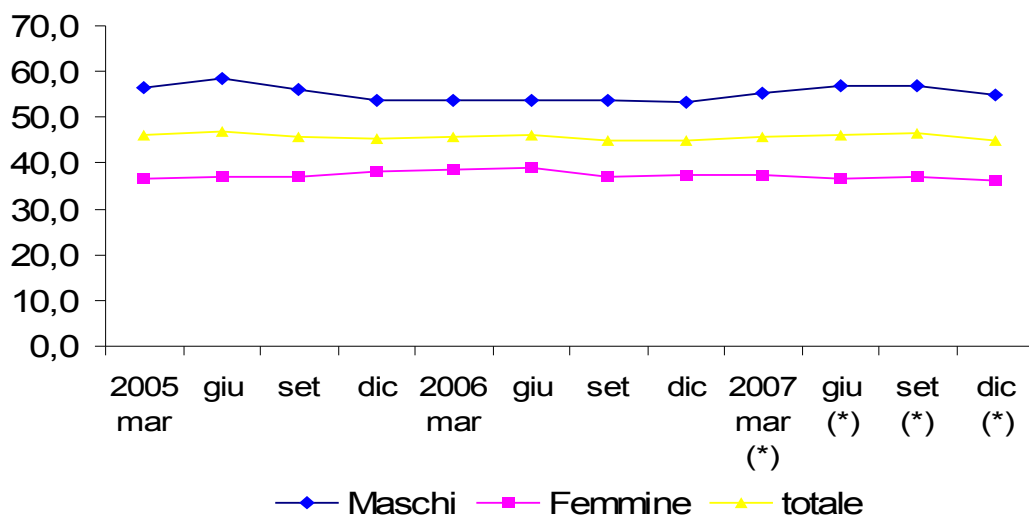
OCCUPATO	Persona in età da 15 a 74 anni che nella settimana di riferimento dell'indagine: <ul style="list-style-type: none"> - ha svolto almeno un'ora di lavoro retribuito - non ha svolto nemmeno un'ora di lavoro retribuito ma aveva comunque un lavoro dal quale è risultata assente per esempio per malattia, vacanza, maltempo, ecc...
IN CERCA DI OCCUPAZIONE (disoccupato)	Persona in età da 15 a 74 anni che: <ul style="list-style-type: none"> - non è occupata nella settimana di riferimento dell'indagine - ha effettuato una o più azioni di ricerca di lavoro nelle ultime quattro settimane - è disposta a lavorare entro i prossimi 15 giorni qualora Le venisse offerto un impiego
FORZA DI LAVORO	Somma tra Occupati e Persone in cerca di occupazione
NON FORZA LAVORO	Persona che nella settimana di riferimento: <ul style="list-style-type: none"> - in età da 15 a 74 anni non è occupata e nemmeno in cerca di occupazione - ha un'età inferiore a 15 anni o di 75 anni e oltre

SERIE STORICHE DEI TASSI

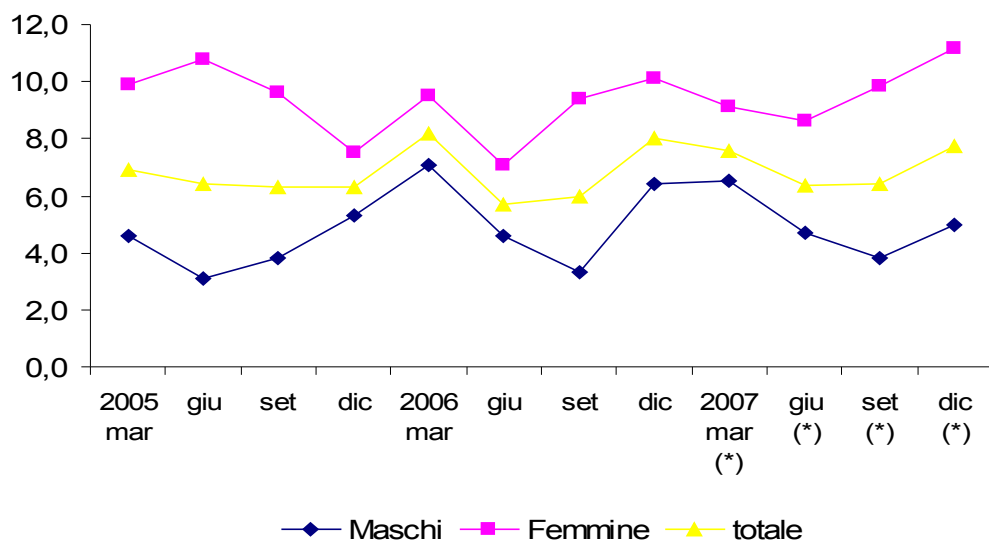
Tasso di Attività



Tasso di Occupazione



Tasso di Disoccupazione



(*) = risultati provvisori

ANALISI SOMMARIA DEI RISULTATI

Sostanzialmente stabili risultano le serie storiche dei tassi di occupazione e di attività; quest'ultimo (48,9%) si colloca su livelli simili a quelli dello stesso trimestre dell'anno passato (48,9%), anche se in lieve calo rispetto a tre mesi fa (49,7%); il tasso di occupazione di Dicembre 2007 (45,1%) è in calo rispetto al trimestre precedente (46,5%) ma comunque in linea rispetto all'anno precedente (44,9%).

Per quanto riguarda il tasso di disoccupazione, nel quarto trimestre 2007 il tasso congiunturale (7,7%) torna ai valori riscontrati a inizio anno (7,6%), continuando ad accentuare tuttavia il divario di genere (il tasso femminile è del 11,1%, quello maschile del 5,0% per una differenza di 6,1 punti percentuali contro le analoghe differenze di 6 punti a settembre 2007 e 3,9 punti a giugno e 2,6 punti ad inizio anno).

Foglio informativo relativo ai risultati provvisori dell'Indagine sulle Forze di Lavoro dell'Area Livornese per il Quarto Trimestre 2007 - Trimestre 4/2007

Impianto metodologico iniziale a cura di: Alessandro Valentini, Ricercatore Istat
Impianto metodologico 2007, analisi dei risultati e organizzazione generale: Federico Giuntoli, resp.le dell'Ufficio di Statistica del Comune di Livorno

Per informazioni e chiarimenti:

Ufficio di Statistica del Comune di Livorno Telefono 0586/820305

e-mail: statistica@comune.livorno.it

Sito internet <http://mizar.comune.livorno.it/statistica/>

Stampato nel mese di Aprile 2008 dalla stamperia del Comune di Livorno