



## **Occupati stabili, disoccupati in aumento e inattivi in diminuzione nel 2011 a Livorno**

### **Forze di Lavoro 2011 nel Comune di Livorno – medie annue**

- ◆ La Popolazione. - La popolazione media annua rimane sostanzialmente stabile ( -0,7% sull'anno precedente), con lievi cali nella fascia maschile di età 30-54 e in quella femminile oltre i 75 anni.
- ◆ Le Forze di Lavoro. - Per effetto della dinamica di occupati e disoccupati, le forze di lavoro aumentano nel 2011 di quasi 2.000 unità.
- ◆ Gli Occupati. - Il numero medio di occupati in totale prosegue il trend degli ultimi anni con una sostanziale stabilità : in media +317 unità rispetto al 2010; tuttavia il comportamento di genere e' opposto : gli occupati maschi subiscono una contrazione pari a 892 individui, mentre le femmine mostrano un deciso recupero di circa 1.200 unità.
- ◆ I Non Occupati. - Il numero medio di disoccupati sale nel 2011 di circa 1.600 unità rispetto all'anno precedente, per entrambi i generi (+1.000 circa per i maschi, circa +600 per le femmine); questo aumento e' in parte dovuto al rientro nel mercato del lavoro di una quota di inattivi.
- ◆ Gli Inattivi. - Anche le persone in altra condizione (cioe' che non lavorano ne' cercano lavoro) oltre i 15 anni proseguono il trend in diminuzione degli ultimi anni con una flessione di circa 2.900 unità in media, in particolare nel genere femminile si riscontra una diminuzione di circa 2.300 unità.
- ◆ I tassi totali. - Il tasso di attività aumenta (+1,7%) con un incremento paragonabile a quello del 2009, in particolare per le donne (+2,7%); il tasso di occupazione ha un lieve incremento positivo (+0,5%), dovuto in massima parte alla componente femminile (+1,9%) mentre i maschi subiscono una riduzione del loro tasso pari ad un punto percentuale; come conseguenza della diminuzione degli inattivi e della stabilità degli occupati, il tasso di disoccupazione sale di quasi due punti percentuali rispetto al 2010, attestandosi al 11,9%, con un aumento contenuto (+1,0%) per la componente femminile ed un forte aumento (+2,6%) per quella maschile che raggiunge e supera (anche se di poco), per la prima volta dall'inizio di queste serie storiche, la soglia del 10%.
- ◆ I tassi delle età attive (15-64 anni). - Per la prima volta, questa indagine presenta i tassi ufficiali nelle fasce di età 15-64 e 15-24; non sono riportati confronti con gli anni precedenti dal momento che la serie storica inizia con il 2011; per la fascia 15-64, il tasso di occupazione risulta superiore a quello nazionale e paragonabile a quello medio 2011 toscano, mentre il tasso di attività e' superiore sia a quello toscano sia a quello nazionale.
- ◆ I tassi dei giovani (15-24 anni). - Anche per la fascia 15-24 non sono riportati confronti con gli anni precedenti dal momento che la serie storica inizia con il 2011; i tassi di attività e occupazione per la fascia giovanile sono superiori agli analoghi toscano e nazionale, mentre il tasso di disoccupazione giovanile risulta superiore a quello toscano ma equiparabile a quello nazionale; occorre tuttavia ricordare che da quest'ultimo tasso sono esclusi gli studenti che risultano, in percentuale, la quota maggioritaria di questa fascia di popolazione.

# La STRUTTURA della POPOLAZIONE

Tavola 1. Popolazione residente 15 anni ed oltre per età e genere – media 2011 (valori assoluti e percentuali)

Classi di età	valori assoluti (v.a.)			valori percentuali (%)		
	Maschi	Femmine	Totale	Maschi	Femmine	Totale
15 - 29	10.789	10.321	21.110	16,27	13,91	15,02
30 - 54	29.178	30.273	59.451	44,00	40,80	42,31
55 - 74	18.952	21.649	40.601	28,58	29,17	28,89
75 +	7.394	11.961	19.355	11,15	16,12	13,77
<b>Totale</b>	<b>66.313</b>	<b>74.204</b>	<b>140.517</b>	<b>100,00</b>	<b>100,00</b>	<b>100,00</b>

# La CONDIZIONE PROFESSIONALE

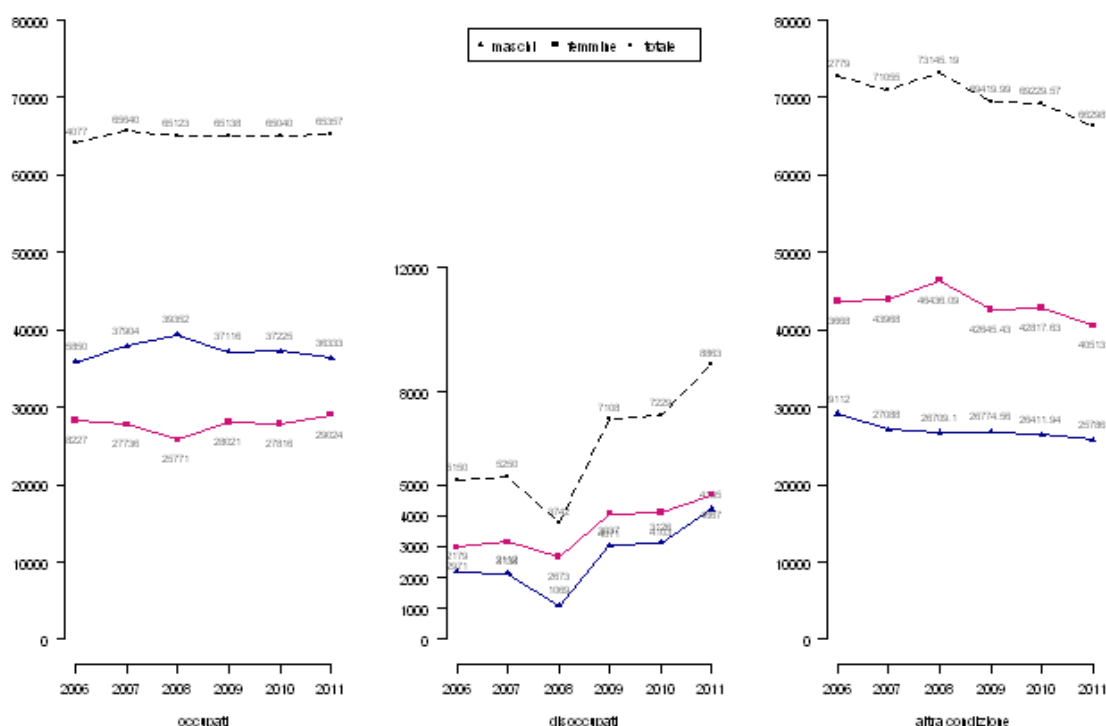
Tavola 2a. Popolazione residente 15 anni ed oltre per condizione professionale e genere – media 2011 (v.a.)

Condizione professionale	Maschi			Femmine			Totale		
	Min	V.C.	Max	Min	V.C.	Max	Min	V.C.	Max
Forze di lavoro	37.069	<b>40.528</b>	43.987	29.804	<b>33.691</b>	37.578	69.014	<b>74.220</b>	79.426
occupati	34.236	<b>36.333</b>	38.430	26.564	<b>29.024</b>	31.484	62.125	<b>65.357</b>	68.589
non occupati	2.833	<b>4.195</b>	5.557	3.240	<b>4.667</b>	6.094	6.889	<b>8.863</b>	10.837
Non Forze di lavoro	23.883	<b>25.786</b>	27.689	38.122	<b>40.513</b>	42.904	63.240	<b>66.298</b>	69.356
totale	60.951	<b>66.314</b>	71.677	67.926	<b>74.204</b>	80.482	132.255	<b>140.518</b>	148.781

Tavola 2b. Popolazione residente 15 anni ed oltre per condizione professionale e genere – media 2011 (v.p.)

Condizione professionale	Maschi			Femmine			Totale		
	Min	V.C.	Max	Min	V.C.	Max	Min	V.C.	Max
Forze di lavoro	55,9	<b>61,1</b>	66,3	40,2	<b>45,4</b>	50,6	49,1	<b>52,8</b>	56,5
occupati	51,6	<b>54,8</b>	58,0	35,8	<b>39,1</b>	42,4	44,2	<b>46,5</b>	48,8
non occupati	4,3	<b>6,3</b>	8,4	4,4	<b>6,3</b>	8,2	4,9	<b>6,3</b>	7,7
Non Forze di lavoro	36,0	<b>38,9</b>	41,8	51,4	<b>54,6</b>	57,8	45,0	<b>47,2</b>	49,4

Forze Lavoro - 2006-2011 (val.assoluti)



# I TASSI

Tavola 3a. Tassi totali di Attività, di Occupazione e di Disoccupazione per genere

Tassi totali	Maschi			Femmine			Totale		
	Min	V.C.	Max	Min	V.C.	Max	Min	V.C.	Max
Tasso di Attività	55,9	<b>61,1</b>	66,3	40,2	<b>45,4</b>	50,6	49,1	<b>52,8</b>	56,5
Tasso di Occupazione	51,6	<b>54,8</b>	58,0	35,8	<b>39,1</b>	42,4	44,2	<b>46,5</b>	48,8
Tasso di Disoccupazione	7,2	<b>10,4</b>	13,6	9,9	<b>13,9</b>	17,9	9,4	<b>11,9</b>	14,4

Il Tasso di Attività è il rapporto percentuale tra la Forza di Lavoro e la Popolazione con 15 anni e oltre

Il Tasso di Occupazione è il rapporto percentuale tra gli Occupati e la Popolazione con 15 anni e oltre

Il Tasso di Disoccupazione è il rapporto percentuale tra i Non Occupati e la Forza di Lavoro

Tavola 3b. Tassi (fascia di età 15-64 anni) di Attività, di Occupazione e di Disoccupazione per genere

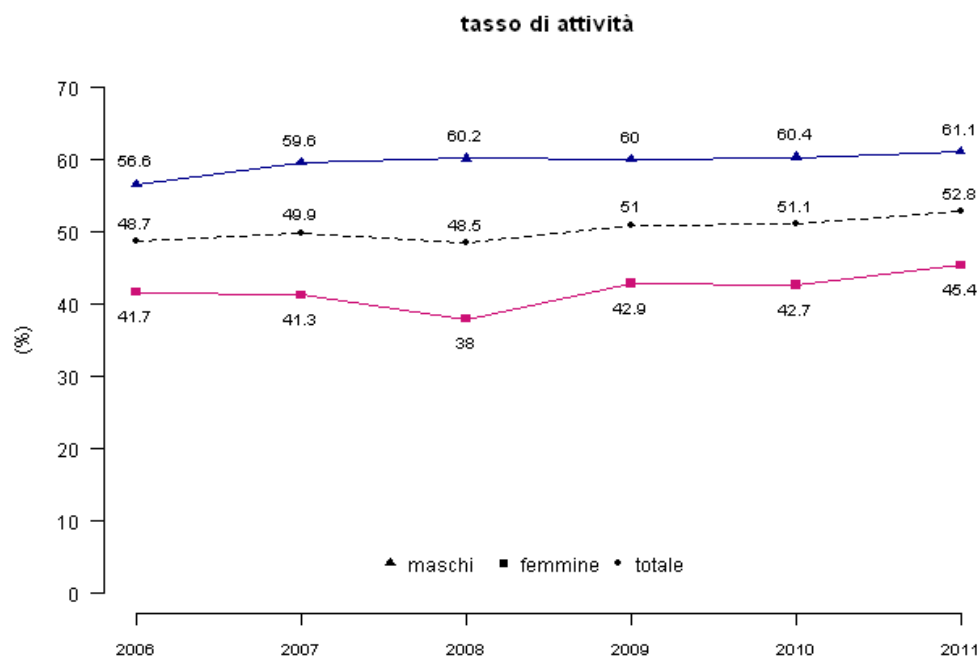
Tassi 15-64	Maschi			Femmine			Totale		
	Min	V.C.	Max	Min	V.C.	Max	Min	V.C.	Max
Tasso di Attività	72,2	<b>79,6</b>	87,0	57,3	<b>65,0</b>	72,7	66,9	<b>72,2</b>	77,5
Tasso di Occupazione	66,5	<b>71,0</b>	75,5	51,3	<b>56,1</b>	60,9	60,1	<b>63,4</b>	66,7
Tasso di Disoccupazione	7,6	<b>10,9</b>	14,2	9,9	<b>13,8</b>	17,7	9,6	<b>12,2</b>	14,8

Tavola 3c. Tassi (fascia di età 15-24 anni) di Attività, di Occupazione e di Disoccupazione per genere

Tassi 15-24	Maschi			Femmine			Totale		
	Min	V.C.	Max	Min	V.C.	Max	Min	V.C.	Max
Tasso di Attività	20,9	<b>42,2</b>	63,5	13,5	<b>34,7</b>	55,9	23,5	<b>38,6</b>	53,7
Tasso di Occupazione	17,8	<b>30,3</b>	42,8	11,5	<b>24,3</b>	37,1	18,5	<b>27,4</b>	36,3
Tasso di Disoccupazione	13,0	<b>28,2</b>	43,4	14,2	<b>30,0</b>	45,8	17,9	<b>28,9</b>	39,9

## SERIE STORICHE DEI TASSI TOTALI

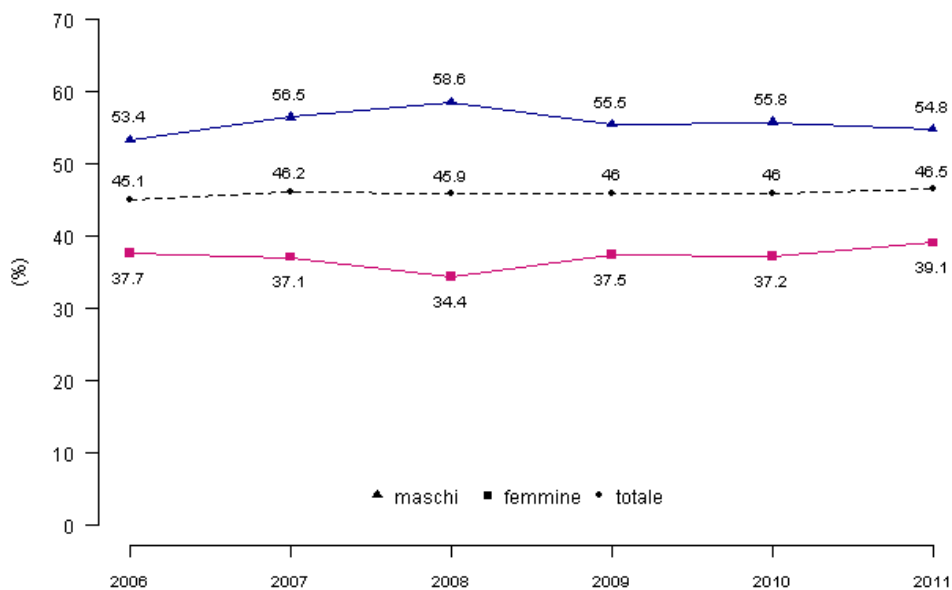
anno	Tasso di Attività		
	M	F	tot
2006	56,6	41,7	48,7
2007	59,6	41,3	49,9
2008	60,2	38	48,5
2009	60	42,9	51
2010	60,4	42,7	51,1
2011	61,1	45,4	52,8



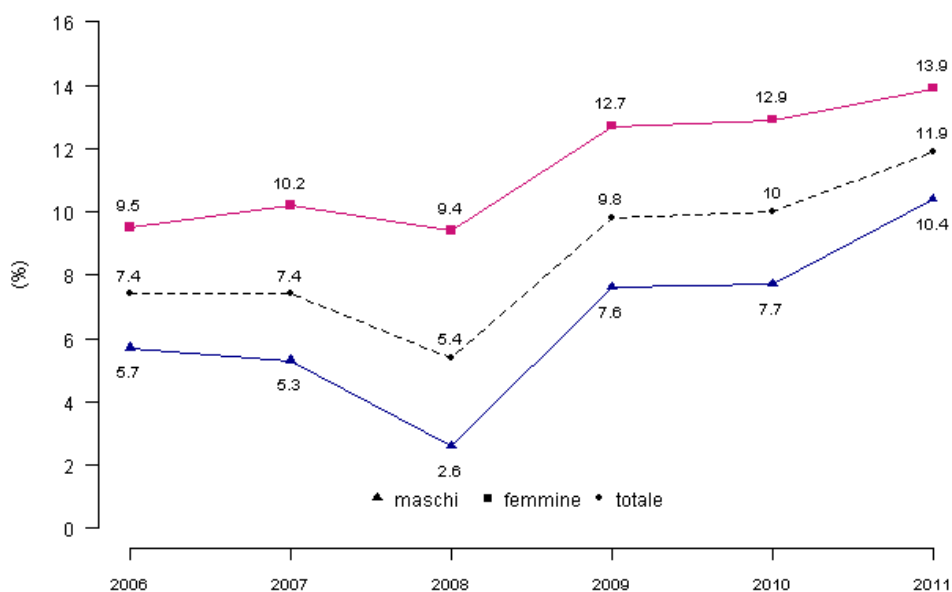
Tasso di Occupazione			
anno	M	F	tot
2006	53,4	37,7	45,1
2007	56,5	37,1	46,2
2008	58,6	34,4	45,9
2009	55,5	37,5	46,0
2010	55,8	37,2	46,0
2011	54,8	39,1	46,5

Tasso di Disoccupazione			
anno	M	F	tot
2006	5,7	9,5	7,4
2007	5,3	10,2	7,4
2008	2,6	9,4	5,4
2009	7,6	12,7	9,8
2010	7,7	12,9	10,0
2011	10,4	13,9	11,9

**tasso di occupazione**



**tasso di disoccupazione**



# Gli OCCUPATI

Tavola 4. Occupati 15-74 anni per età e genere- media 2011 – valori assoluti e percentuali

fascia di età	valori assoluti			%		
	Maschi	Femmine	Totale	Maschi	Femmine	Totale
15-29	4.672	3.925	8.597	12,9	13,5	13,2
30-54	26.064	20.779	46.843	71,7	71,6	71,7
55-74	5.597	4.320	9.917	15,4	14,9	15,2
totale	36.333	29.024	65.357	100,0	100,0	100,0

Tavola 5. Occupati 15-74 anni per titolo di studio e genere - media 2011 – valori assoluti e percentuali

titolo di studio	valori assoluti			%		
	Maschi	Femmine	Totale	Maschi	Femmine	Totale
universitario (a)	6.007	7.505	13.513	16,5	25,9	20,7
diploma (b)	13.063	12.339	25.402	36,0	42,5	38,9
titolo inferiore	17.262	9.179	26.442	47,5	31,6	40,5
totale	36.332	29.023	65.357	100,0	100,0	100,0

(a) Dottorato di ricerca, Laurea di durata superiore a 3 anni, Diploma di Laurea triennale

(b) Diploma di scuola media superiore o di avviamento professionale

Tavola 6. Occupati 15-74 anni per tipologia di rapporto di lavoro e genere - media 2011 (v.a. e p.)

tipologia di rapporto	valori assoluti			%		
	Maschi	Femmine	Totale	Maschi	Femmine	Totale
indipendente	6.416	3.842	10.259	17,7	13,2	15,7
dipendente	29.916	25.182	55.098	82,3	86,8	84,3
(t. indeterminato)	25.913	19.415	45.328	71,3	66,9	69,4
(t. determinato)	4.003	5.767	9.770	11,0	19,9	14,9
totale	36.332	29.024	65.357	100,0	100,0	100,0

Tavola 7. Occupati 15-74 anni per settore di attività e genere - media 2011 (v.a. e p.)

settore di attività	valori assoluti			%		
	Maschi	Femmine	Totale	Maschi	Femmine	Totale
agricoltura						
agricoltura, pesca	127	252	379	0,3	0,9	0,6
industria						
estrazione minerali	133		133	0,4		0,2
att. Manifatturiere	4.205	887	5.092	11,6	3,1	7,8
energia, gas	656		656	1,8		1,0
acqua, rifiuti	513		513	1,4		0,8
costruzioni	1.946	688	2.634	5,4	2,4	4,0
servizi						
commercio, riparazioni	5.755	5.753	11.508	15,8	19,8	17,6
trasporti, magazzinaggio	6.763	2.041	8.804	18,6	7,0	13,5
alberghi, ristoranti	1.656	1.385	3.041	4,6	4,8	4,7
inform., comunicazioni	926	747	1.673	2,5	2,6	2,6
att. finanziarie, assic.	1.663	1.257	2.920	4,6	4,3	4,5
att. Immobiliari	106	98	204	0,3	0,3	0,3
att. prof. scientif., tecniche	2.640	1.639	4.279	7,3	5,6	6,5
noleggio, viaggi, serv.						
Imprese	663	1.248	1.911	1,8	4,3	2,9
att. artistiche, sportive	372	626	998	1,0	2,2	1,5
altri servizi	2.827	4.778	7.605	7,8	16,5	11,6
P.A. e welfare						
PA, difesa	2.608	2.069	4.677	7,2	7,1	7,2
istruzione	799	2.962	3.761	2,2	10,2	5,8
sanita' e assistenza	1.975	2.594	4.569	5,4	8,9	7,0
totale	36.333	29.024	65.357	100,0	100,0	100,0

## I NON OCCUPATI

Tavola 8. Persone 15-74 anni in cerca di occupazione per fascia di età e genere – media 2011 (v.a. e p.)

fascia di età	valori assoluti			%		
	Maschi	Femmine	Totale	Maschi	Femmine	Totale
15-29	1.691	1.774	3.465	40,3	38,0	39,1
30-54	1.884	2.290	4.174	44,9	49,1	47,1
55-74	621	604	1.225	14,8	12,9	13,8
totale	4.196	4.668	8.864	100,0	100,0	100,0

Tavola 9. Persone 15-74 anni in cerca di occupazione per titolo di studio e genere – media 2011 (v.a. e p.)

titolo di studio	valori assoluti			%		
	Maschi	Femmine	Totale	Maschi	Femmine	Totale
universitario (a)	143	853	996	3,4	18,3	11,2
diploma (b)	1.318	1.750	3.068	31,4	37,5	34,6
titolo inferiore	2.736	2.064	4.800	65,2	44,2	54,2
totale	4.197	4.667	8.864	100,0	100,0	100,0

(a) Dottorato di ricerca, Laurea di durata superiore a 3 anni, Diploma di Laurea triennale

(b) Diploma di scuola media superiore o di avviamento professionale

Tavola 10. Persone 15-74 anni in cerca di occupazione per genere e durata della ricerca di lavoro – media 2011 (v.a. e p.)

Durata della ricerca di lavoro	valori assoluti			%		
	Maschi	Femmine	Totale	Maschi	Femmine	Totale
Fino a 1 anno	2.841	3.208	6.049	67,7	68,7	68,2
oltre 1 anno	1.355	1.460	2.815	32,3	31,3	31,8
totale	4.196	4.668	8.864	100,0	100,0	100,0

Tavola 11. Persone 15-74 anni in cerca di occupazione per genere e salario netto minimo mensile per cui sarebbero disponibili a lavorare – media 2011 (v.a. e p.)

netto minimo mensile	valori assoluti			%		
	Maschi	Femmine	Totale	Maschi	Femmine	Totale
qualsiasi	616	2.300	2.916	14,7	49,3	32,9
almeno 500 euro	714	1.878	2.593	17,0	40,2	29,3
almeno 1000 euro	2.310	359	2.669	55,1	7,7	30,1
almeno 1500	554	130	685	13,2	2,8	7,7
totale	4.194	4.667	8.863	100,0	100,0	100,0

## Gli INATTIVI (PERSONE IN ETA' 15-74 ANNI CHE NON APPARTENGONO ALLE FORZE DI LAVORO)

Tavola 12. Popolazione da 15 a 74 anni non facente parte delle forze di lavoro per età e genere – media 2011 (v.a. e p.)

fascia di età	valori assoluti			%		
	Maschi	Femmine	Totale	Maschi	Femmine	Totale
15-29	4.426	4.622	9.048	24,1	16,2	19,3
30-54	1.231	7.204	8.435	6,7	25,2	18,0
55-74	12.734	16.726	29.460	69,2	58,6	62,8
totale	18.391	28.552	46.943	100,0	100,0	100,0

Tavola 13. Popolazione da 15 a 74 anni non facente parte delle forze di lavoro per titolo di studio e genere – media 2011 (v.a. e p.)

titolo di studio	valori assoluti			%		
	Maschi	Femmine	Totale	Maschi	Femmine	Totale
universitario (a)	2.104	1.726	3.830	11,4	6,0	8,2
diploma (b)	4.389	5.979	10.368	23,9	20,9	22,1
titolo inferiore	11.899	20.847	32.746	64,7	73,0	69,8
totale	18.392	28.552	46.944	100,0	100,0	100,0

(a) Dottorato di ricerca, Laurea di durata superiore a 3 anni, Diploma di Laurea triennale

(b) Diploma di scuola media superiore o di avviamento professionale

Tavola 14. Popolazione da 15 a 74 anni non facente parte delle forze di lavoro per condizione percepita e genere – media 2011 (v.a. e p.)

condizione percepita	valori assoluti			%		
	Maschi	Femmine	Totale	Maschi	Femmine	Totale
casalinga/o	534	12.371	12.905	2,9	43,3	27,5
studente	3.911	3.934	7.845	21,3	13,8	16,7
pensionato/a	12.184	10.686	22.870	66,2	37,4	48,7
altro caso/non indicato	1.763	1.560	3.323	9,6	5,5	7,1
totale	18.392	28.551	46.943	100,0	100,0	100,0

# Nota metodologica

## 1. Introduzione

Da Ottobre 2003 nel Sistema Economico Locale dell'Area Livornese le due Amministrazioni Comunali di Livorno e Collesalveti hanno avviato una autonoma indagine sull'occupazione, basata sull'estrazione trimestrale di un campione di individui dall'anagrafe della popolazione stratificato per quartiere di residenza, classe di età e sesso. A partire dal 2006 e fino al 2010 la dimensione campionaria è stata pari a circa 1.000 unità per ogni ciclo trimestrale di rilevazione, in modo tale da permettere il calcolo di stime medio annue a livello Comunale. Il contenuto informativo dell'indagine e il rigore metodologico con cui la stessa è stata impostata hanno fatto sì che fosse inserita dal triennio 2005-2007 nel Programma Statistico Nazionale (PSN), atto normativo che contiene l'insieme delle rilevazioni di interesse nazionale.

Per l'anno 2011, sono però intervenute due grandi novità :

- il Comune di Collesalveti ha deciso di non finanziare la sua parte di indagine, conseguentemente l'indagine e' stata ri-progettata per fornire stime del solo Comune di Livorno;
- il Comune di Livorno ha drasticamente ridotto i finanziamenti dell'indagine; cio' ha fatto si' che l'indagine 2011 abbia abbandonato i cicli trimestrali di rilevazione per un unico ciclo annuale, anche se spalmato su almeno 2 mesi, ciascuno selezionato nei due semestri dell'anno.

Infine, occorre ricordare che e' necessario interpretare le stime qui presentate con estrema attenzione, tenendo conto delle possibili oscillazioni di tipo casuale; il livello di errore statistico, dovuto alla natura campionaria della rilevazione, può essere sensibile per gli aggregati meno consistenti e per i livelli di dettaglio più elevati.

## 2. Universo di riferimento

L'universo statistico di riferimento è costituito dall'insieme degli individui, di cittadinanza italiana e straniera, con età superiore a 15 anni compiuti residenti nel Comune di Livorno, cioè iscritti all'anagrafe comunale. Sono esclusi dalla rilevazione i membri delle convivenze (caserme, ospedali, brefotrofi, istituti religiosi, convitti,...) e gli individui presenti ma non residenti nel Comune di Livorno.

## 3. Unità di rilevazione e di analisi

L'individuo costituisce l'unità di analisi del fenomeno, lo stesso costituisce l'unità di rilevazione. Un questionario individuale viene somministrato a ciascun individuo estratto nel campione.

## 4. Periodicità e riferimenti temporali

A partire dal 2011, l'indagine presenta le seguenti caratteristiche : la frequenza di rilevazione è annuale con unico ciclo (suddiviso di norma su più mesi; in particolare nel 2011 e' stato suddiviso nei due mesi di giugno e novembre); ad ogni ciclo annuale metà circa del campione e' costituita da nuovi individui; l'altra metà del campione e' costituita da persone già intervistate nell'anno precedente; in particolare una persona viene intervistata a 12 mesi di distanza dalla prima intervista, dopodiché esce dal campione. L'intervista rileva le informazioni di un individuo relativa a precise settimane di riferimento (per il 2011 sono state le settimane 06-12 giugno e 07-13 novembre).

## 5. Disegno campionario

Il campione utilizzato è stato progettato per assicurare prefissati livelli di precisione delle stime a livello cittadino in media d'anno (con parametri : livello di confidenza = 95%, errore atteso = +/- 3%); il campionamento di circa 1040 individui dalle liste anagrafiche avviene con stratificazione su 3 variabili (80 strati in totale); ogni strato e' identificato dalla circoscrizione di residenza (da 1 a 5), dalla classe per età (1 per la classe 15-19 anni; 2 per la classe 20-24; 3 per la classe 25-29; 4 per la classe 30-34; 5 per la classe 35-44; 6 per la classe 45-54; 7 per la classe 55-64; 8 per la classe 65-74) e dal sesso (1 per i maschi, 2 per le femmine); ogni singolo individuo intervistato in un certo momento è successivamente intervistato una sola seconda volta a dodici mesi di distanza; ad ogni strato sono associate due liste di unità sostitutive per far fronte al problema delle mancate risposte (causate da irreperibilità o da rifiuto).

Le stime si ottengono assegnando a ciascuna osservazione campionaria un peso, chiamato *coefficiente di riporto all'universo*, che esprime il numero delle unità della popolazione rappresentate dall'unità campionaria in questione. I coefficienti di riporto all'universo vengono calcolati come rapporto tra il numero di unità dell'universo afferenti ad un determinato strato e il numero di unità teoriche dello strato, corretto per tener conto delle mancate risposte totali.

La popolazione di riferimento si ottiene come media della popolazione residente aggiornata alle date più prossime alle settimane di riferimento dell'indagine.

Per maggiori dettagli relativi agli aspetti metodologici della rilevazione (campo di osservazione, piano di campionamento, procedimento di stima e riporto dei risultati all'universo) si rimanda al volume con i risultati medi del 2010, reperibile sul sito web dell'ufficio Statistica del Comune di Livorno all'URL : <http://mizar.comune.livorno.it/statistica/> .



# Avvertenze

## Simboli convenzionali

Nelle tavole statistiche qui presentate sono state utilizzate le seguenti convenzioni:

Spazio ( )	a) quando il fenomeno non esiste; b) quando il fenomeno esiste e viene rilevato, ma i casi non si sono verificati.
v.a.	valori assoluti
%	valori percentuali
Min	estremo inferiore dell'intervallo di confidenza del 95%
v.c.	valore centrale dell'intervallo di confidenza del 95% (stima puntuale)
Max	estremo superiore dell'intervallo di confidenza del 95%

## Arrotondamenti

Per effetto degli arrotondamenti, i dati di alcune tavole, in particolare i totali di riga e/o colonna, possono non coincidere tra loro per qualche unità in più o in meno.

# Glossario

**Forze di lavoro:** comprendono le persone occupate e quelle disoccupate.

**Occupati:** comprendono le persone da 15 anni a 74 anni che nella settimana di riferimento:

- hanno svolto almeno un'ora di lavoro retribuito
- hanno svolto almeno un'ora di lavoro non retribuito nella ditta di un familiare nella quale collaborano abitualmente;
- non hanno svolto nemmeno un'ora di lavoro retribuito ma avevano comunque un lavoro dal quale è risultata assente per esempio per malattia, vacanza, maltempo, ecc...

**Disoccupati (in cerca di occupazione) :** comprendono le persone tra i 15 e i 74 anni che:

- non sono occupate nella settimana di riferimento dell'indagine
- hanno effettuato una o più azioni di ricerca di lavoro nelle ultime quattro settimane
- sono disposte a lavorare entro i prossimi 15 giorni qualora venisse offerto loro un impiego

**Inattivi (in Altra Condizione):** comprendono le persone che non fanno parte delle forze di lavoro, ovvero quelle non classificate come occupate o in cerca di occupazione.

**Non Forza Lavoro :** sinonimo di Inattivi

**Tasso di Attività :** rapporto tra le persone appartenenti alle forze di lavoro e la corrispondente popolazione di riferimento

**Tasso di occupazione:** rapporto tra gli occupati e la corrispondente popolazione di riferimento.

**Tasso di disoccupazione:** rapporto tra le persone in cerca di occupazione e le corrispondenti forze di lavoro.

## Indagine : Forze di Lavoro nel Comune di Livorno - Anno 2011

impianto metodologico, analisi dei risultati e organizzazione generale: Federico Giuntoli, resp.le dell'Ufficio di Statistica del Comune di Livorno  
raccolta dati sul campo a cura di : ditta Simurg Ricerche - Livorno

Per informazioni e chiarimenti:

Ufficio di Statistica del Comune di Livorno Telefono 0586/820305

e-mail: [statistica@comune.livorno.it](mailto:statistica@comune.livorno.it)

Sito internet <http://mizar.comune.livorno.it/statistica/>

*Stampato nel mese di Novembre 2012 dalla stamperia del Comune di Livorno*